

# Dell Vostro 3250

## Eigenaarshandleiding

Regelgevingsmodel: D13S  
Regelgevingstype: D13S001



# Opmerkingen, voorzorgsmaatregelen, en waarschuwingen



**OPMERKING:** Een OPMERKING duidt belangrijke informatie aan voor een beter gebruik van de computer.



**WAARSCHUWING:** EEN WAARSCHUWING duidt potentiële schade aan hardware of potentieel gegevensverlies aan en vertelt u hoe het probleem kan worden vermeden.



**GEVAAR:** Een GEVAAR-KENNISGEVING duidt op een risico op schade aan eigendommen, lichamelijk letsel of overlijden.

**Copyright © 2015 Dell Inc. Alle rechten voorbehouden.** Dit product wordt beschermd door wetgeving voor auteursrecht en intellectueel eigendom binnen en buiten de VS. Dell™ en het Dell-logo zijn handelsmerken van Dell Inc. in de Verenigde Staten en/of andere jurisdicties. Alle overige merken en namen in dit documenten kunnen handelsmerken van hun respectieve eigenaren zijn.

2015 - 09

Ver. A00

# Inhoudsopgave

<b>1 Aan de computer werken.....</b>	<b>5</b>
Voordat u aan de computer gaat werken.....	5
Uw computer uitschakelen.....	6
Nadat u aan de computer heeft gewerkt.....	7
De kap verwijderen.....	7
De kap plaatsen.....	8
Het montagekader aan de voorkant verwijderen.....	8
Het montagekader aan de voorkant plaatsen.....	8
De harde schijf verwijderen.....	9
De harde schijf plaatsen.....	11
De optische schijf verwijderen.....	11
De optische schijf plaatsen.....	13
De kap van de ventilator van de warmteafleider verwijderen.....	13
De warmteafleider plaatsen.....	13
De warmteafleider verwijderen.....	14
De warmteafleider plaatsen.....	14
Het geheugen verwijderen.....	15
Het geheugen plaatsen.....	15
De voeding verwijderen.....	15
De voeding plaatsen.....	16
De systeemventilator verwijderen.....	17
De systeemventilator plaatsen.....	18
De WLAN-kaart verwijderen.....	18
De WLAN-kaart plaatsen.....	19
De knoopbatterij verwijderen.....	19
De knoopbatterij plaatsen.....	20
De uitbreidingskaart verwijderen.....	20
De uitbreidingskaart plaatsen.....	21
Het moederbord verwijderen.....	21
Het moederbord plaatsen.....	23
Indeling van het moederbord.....	24
<b>2 Problemen oplossen.....</b>	<b>26</b>
Diagnostische Stroom led-codes.....	26
Diagnostische foutmeldingen.....	27
Systeemfoutberichten.....	32
<b>3 Overzicht voor Systeeminstallatie.....</b>	<b>34</b>


Systeeminstellingen openen.....	34
Opties voor Systeeminstallatie.....	34
<b>4 Specifications.....</b>	<b>38</b>
<b>5 Contact opnemen met Dell.....</b>	<b>42</b>

# Aan de computer werken


## Voordat u aan de computer gaat werken


Volg de onderstaande veiligheidsrichtlijnen om uw eigen veiligheid te garanderen en de computer tegen mogelijke schade te beschermen. Tenzij anders aangegeven, wordt er bij elke procedure in dit document van de volgende veronderstellingen uitgegaan:

- U hebt de veiligheidsinformatie geraadpleegd die bij uw computer is geleverd.
- Een onderdeel kan worden vervangen of, indien afzonderlijk aangeschaft, worden geïnstalleerd door de verwijderingsprocedure in omgekeerde volgorde uit te voeren.


 **GEVAAR:** Koppel alle voedingsbronnen los voordat u de computerbehuizing of -panelen opent. Zodra u klaar bent met de werkzaamheden binnen de computer, plaatst u de behuizing en alle panelen en schroeven terug voordat u de computer weer aansluit op de voedingsbron.


 **GEVAAR:** Lees de veiligheidsinstructies die bij de computer zijn geleverd alvorens u werkzaamheden binnen de computer uitvoert. Raadpleeg voor meer informatie over veiligheidsrichtlijnen onze webpagina over wet- en regelgeving op [www.Dell.com/regulatory\\_compliance](http://www.Dell.com/regulatory_compliance).

 **WAARSCHUWING:** Een groot aantal reparaties mag alleen door een erkend servicemonteur worden uitgevoerd. U mag alleen probleemoplossing en eenvoudige reparaties uitvoeren zoals toegestaan volgens de documentatie bij uw product of zoals geïnstrueerd door het on line of telefonische team voor service en ondersteuning. Schade die het gevolg is van onderhoud dat niet door Dell is geautoriseerd, wordt niet gedekt door uw garantie. Lees de veiligheidsinstructies die bij het product zijn geleverd en leef deze na.

 **WAARSCHUWING:** Voorkom elektrostatische ontlading door uzelf te aarden met een aardingspolsbandje of door regelmatig een ongeverfd metalen oppervlak aan te raken, zoals een connector aan de achterkant van de computer.


 **WAARSCHUWING:** Ga voorzichtig met componenten en kaarten om. Raak de componenten en de contacten op kaarten niet aan. Pak kaarten vast bij de uiteinden of bij de metalen bevestigingsbeugel. Houd een component, zoals een processor, vast aan de uiteinden, niet aan de pinnen.

 **WAARSCHUWING:** Verwijder kabels door aan de stekker of aan de kabelontlastingslus te trekken en niet aan de kabel zelf. Sommige kabels zijn voorzien van een connector met borglippen. Als u dit type kabel loskoppelt, moet u de borglippen ingedrukt houden voordat u de kabel verwijdert. Trek connectoren in een rechte lijn uit elkaar om te voorkomen dat connectorpinnen verbuigen. Ook moet u voordat u een kabel verbindt, controleren of beide connectoren op juiste wijze zijn opgesteld en uitgelijnd.


 **OPMERKING:** De kleur van uw computer en bepaalde onderdelen kunnen verschillen van de kleur die in dit document is afgebeeld.

Om schade aan de computer te voorkomen, moet u de volgende instructies opvolgen voordat u in de computer gaat werken.

1. Zorg ervoor dat het werkoppervlak vlak en schoon is, om te voorkomen dat de computerkap bekrast raakt.
2. Schakel uw computer uit (zie *Uw computer uitschakelen*).





 **WAARSCHUWING: Wanneer u een netwerkkabel wilt verwijderen, moet u eerst de connector van de netwerkkabel uit de computer verwijderen en daarna de netwerkkabel loskoppelen van het netwerkapparaat.**

3. Verwijder alle stekkers van netwerkkabels uit de computer.
4. Haal de stekker van de computer en van alle aangesloten apparaten uit het stopcontact.
5. Houd de aan-uitknop ingedrukt terwijl de stekker van de computer uit het stopcontact is verwijderd om het moederbord te aarden.
6. Verwijder de kap.

 **WAARSCHUWING: Raak onderdelen pas aan nadat u zich hebt geaard door een ongeverfd metalen oppervlak van de behuizing aan te raken, zoals het metaal rondom de openingen voor de kaarten aan de achterkant van de computer. Raak tijdens het werken aan uw computer af en toe een ongeverfd metalen oppervlak aan om eventuele statische elektriciteit, die schadelijk kan zijn voor interne componenten, te ontladen.**

## Uw computer uitschakelen

 **WAARSCHUWING: U voorkomt gegevensverlies door alle gegevens in geopende bestanden op te slaan en de bestanden te sluiten. Sluit vervolgens alle geopende programma's voordat u de computer uitzet.**


1. Uw computer uitschakelen (Windows 8.1):
  - Het gebruik van een apparaat met aanraakfunctie:
    - a. Beweeg vanaf de rechterrand van het scherm om het **Charms**-menu te openen en selecteer **Settings (Instellingen)**.
    - b. Selecteer  en selecteer vervolgens **Shut down (Afsluiten)**.  
of
      - a. Tik op het **Start**scherm op  en selecteer vervolgens **Shut down (Afsluiten)**.
  - Het gebruik van een muis:
    - a. Wijs naar de hoek rechtsboven in het scherm en klik op **Settings.(Instellingen)**.
    - b. Klik op  en selecteer vervolgens **Shut down (Afsluiten)**.  
of
      - a. Klik op het **Start**scherm op  en selecteer vervolgens **Shut down (Afsluiten)**.
2. Uw computer uitschakelen (Windows 7):
  - a. Klik op **Start** .
  - b. Klik op **Shutdown (Afsluiten)**.  
of
    - a. Klik op **Start** .

- b. Klik op de pijl in de hoek rechtsonder van het menu **Start** en klik vervolgens op **Afmelden**.
3. Controleer of de computer en alle aangesloten apparaten uitgeschakeld zijn. Houd de aan-uitknop zes seconden ingedrukt, indien uw computer en aangesloten apparaten niet automatisch worden uitgeschakeld wanneer u het besturingssysteem afsluit.

## Nadat u aan de computer heeft gewerkt

Nadat u de onderdelen hebt vervangen of teruggeplaatst, moet u controleren of u alle externe apparaten, kaarten, kabels etc. hebt aangesloten voordat u de computer inschakelt.

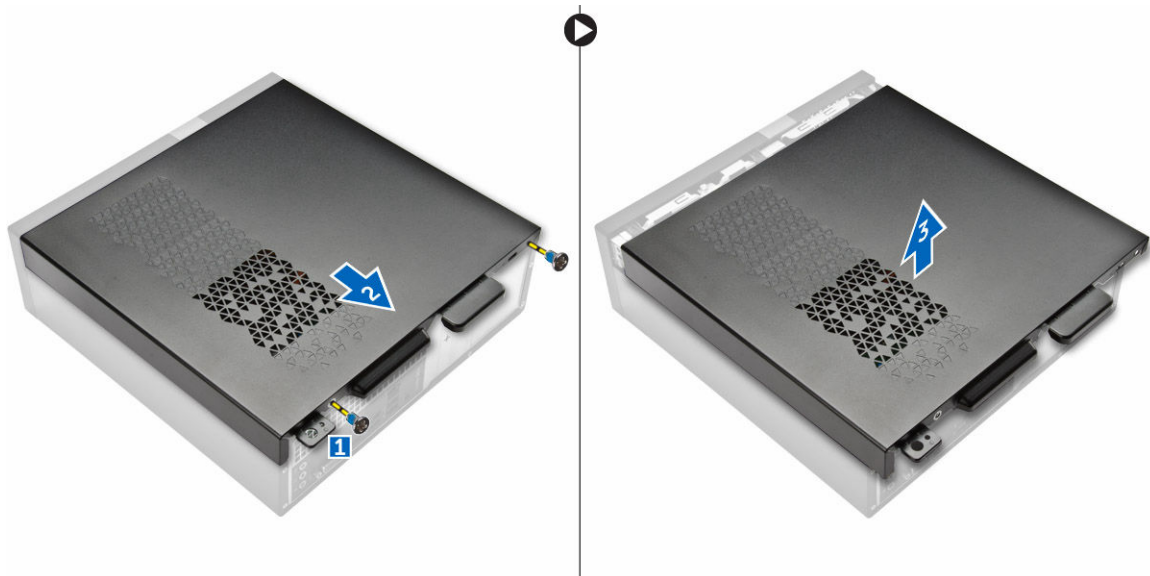
1. Plaats de kap terug.

 **WAARSCHUWING:** Als u een netwerkkabel wilt aansluiten, sluit u de kabel eerst aan op het netwerkkapparaat en sluit u de kabel vervolgens aan op de computer.

2. Sluit alle telefoon- of netwerkkabels aan op uw computer.
3. Sluit uw computer en alle aangesloten apparaten aan op het stopcontact.
4. Zet de computer aan.
5. Controleer of de computer goed functioneert door **Dell Diagnostics (Dell-diagnostiek)** uit te voeren.

## De kap verwijderen

1. Volg de procedures in [Voordat u in de computer gaat werken](#).
2. Volg de stappen om de kap te verwijderen:
  - a. Verwijder de schroeven waarmee de kap aan de computer vastzit [1].
  - b. Schuif de computerkap naar de achterkant van de computer [2].
  - c. Til de kap omhoog om hem uit de computer te verwijderen [3].



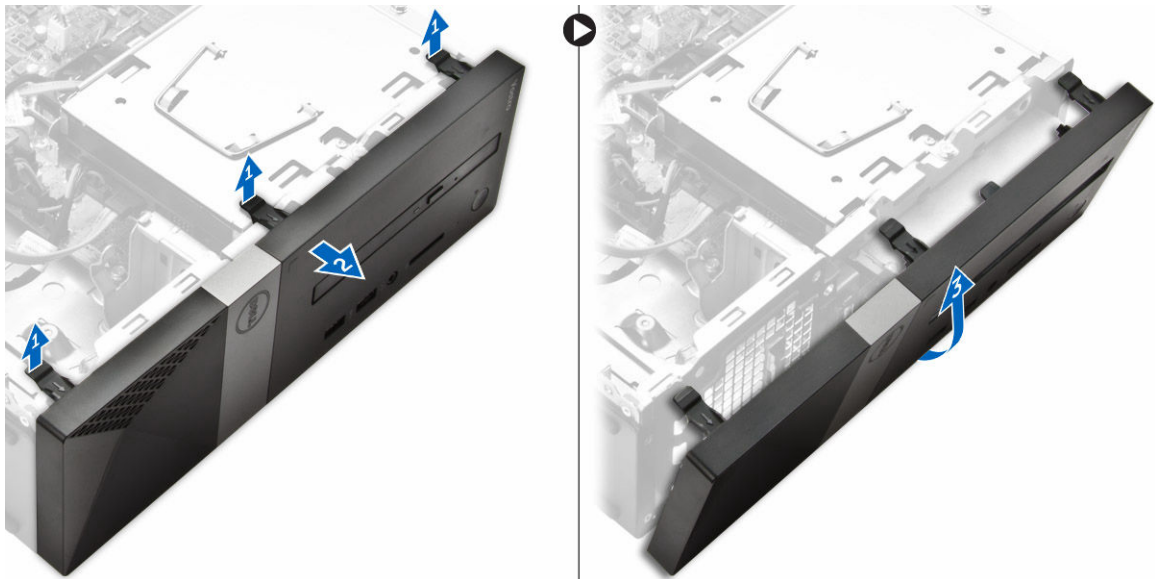
Afbeelding 1.

## De kap plaatsen

1. Schuif de kap aan de achterkant van de computer totdat de vergrendelingen vastklikken.
2. Draai de schroeven aan om de kap vast te zetten.
3. Volg de procedures in [Nadat u aan de computer hebt gewerkt](#).

## Het montagekader aan de voorkant verwijderen

1. Volg de procedures in [Voordat u in de computer gaat werken](#).
2. Verwijder [de kap](#).
3. Volg de stappen om de kap te verwijderen:
  - a. Til de lipjes [1] en trek aan het montagekader [2].
  - b. Til het montagekader omhoog en verwijder deze uit de computer [3].



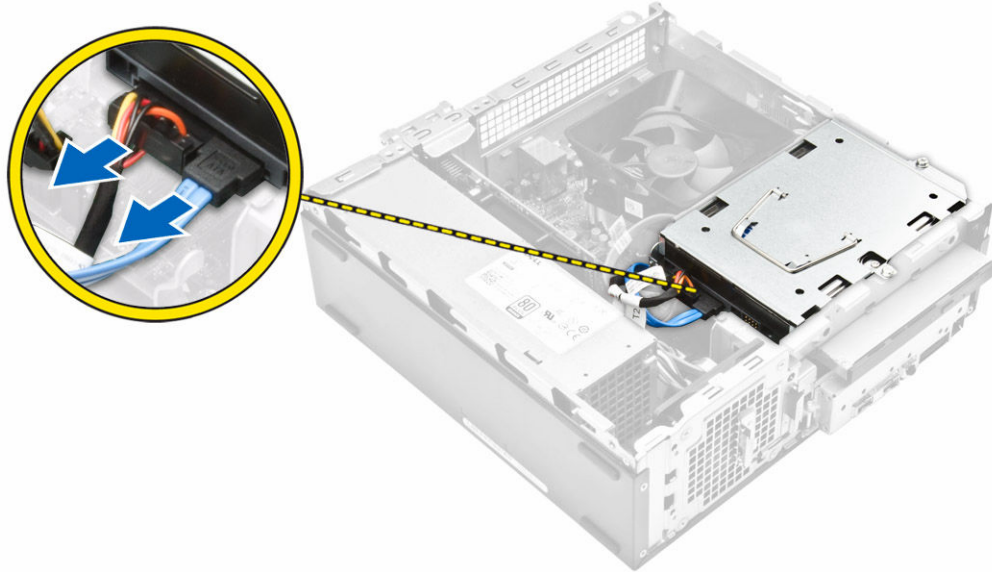
Afbeelding 2.

## Het montagekader aan de voorkant plaatsen

1. Houd het montagekader vast en zorg dat de haken op de lipjes in de inkepingen in de computer vastklikken.
2. Draai het montagekader naar de voorzijde van de computer.
3. Druk op het montagekader totdat de lipjes vastklikken.
4. Plaats de [kap](#).
5. Volg de procedures in [Nadat u aan de computer heeft gewerkt](#).

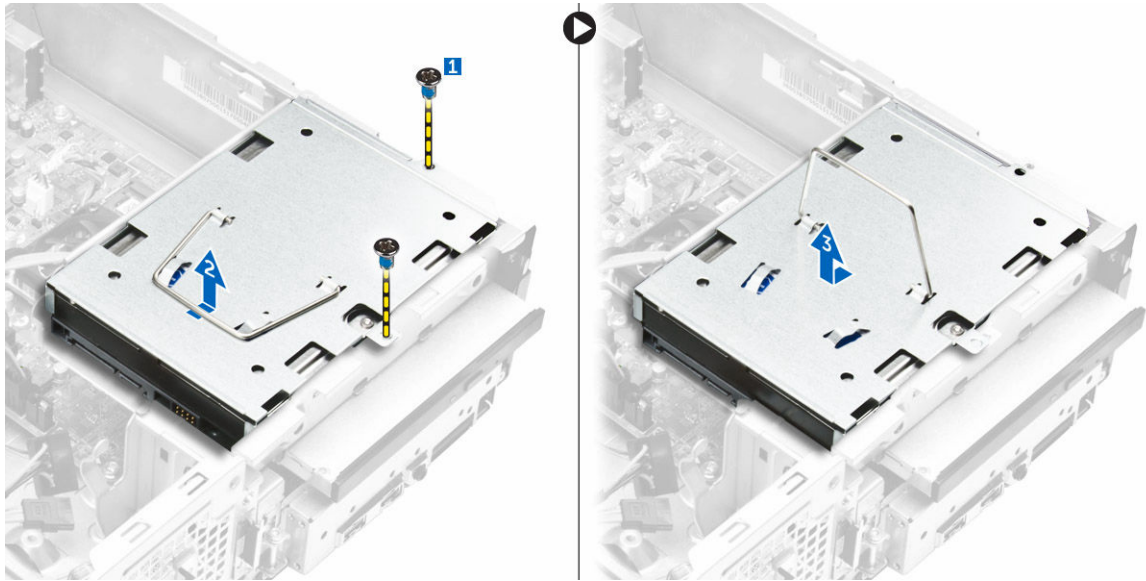
## De harde schijf verwijderen

1. Volg de procedures in [Voordat u in de computer gaat werken](#).
2. Verwijder:
  - a. [kap](#)
  - b. [montagekader vooraan](#)
3. Koppel de stroom- en gegevenskabels los van de harde schijf.



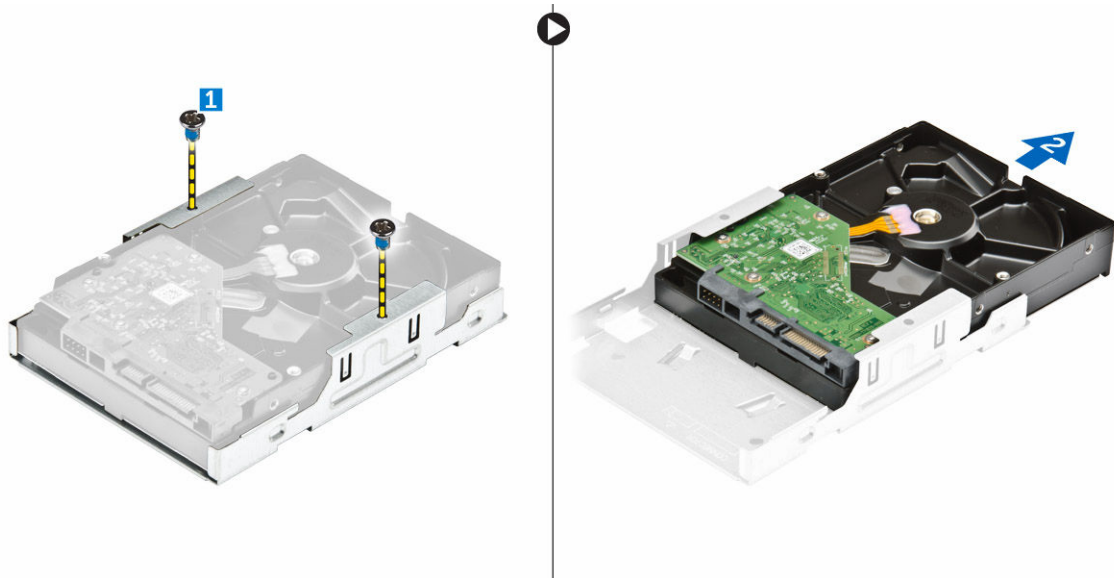
**Afbeelding 3.**

4. Volg de stappen om de harde schijf te verwijderen:
  - a. Verwijder de schroeven waarmee de harde schijf aan het compartiment van de harde schijf vastzit [1].
  - b. Til de hendel van het stationcompartiment omhoog [2] en schuif deze uit het stationcompartiment [3].



Afbeelding 4.

5. Volg de stappen om de beugel van de harde schijf te verwijderen:
  - a. Verwijder de schroeven waarmee de harde schijf aan de bracket is bevestigd [1].
  - b. Schuif de harde schijf uit de beugel [2].



Afbeelding 5.

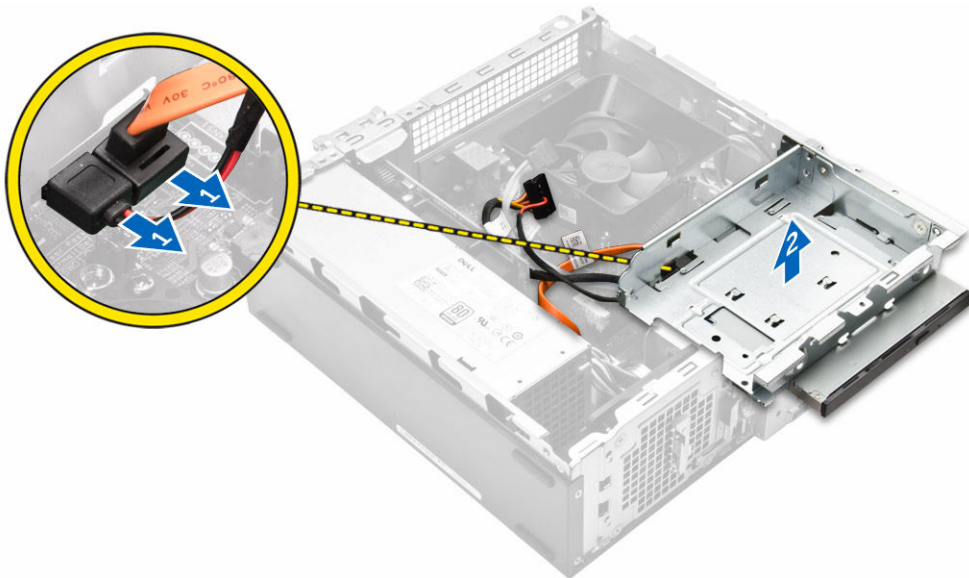
**OPMERKING:** Verwijder de beugel van de harde schijf alleen als u deze vervangt door een nieuwe harde schijf. Negeer stap 5 als de harde schijf alleen moet worden verwijderd om andere onderdelen te kunnen verwijderen.

## De harde schijf plaatsen

1. Schuif de harde schijf in de beugel.
2. Draai de schroeven vast waarmee de harde schijf aan de beugel wordt bevestigd.
3. Houd het handvat vast en schuif de harde schijf in het stationcompartiment.
4. Draai de schroeven aan waarmee de harde schijf in de computer vastzit.
5. Sluit de gegevenskabel en de stroomkabel aan op de harde schijf.
6. Plaats:
  - a. [montagekader vooraan](#)
  - b. [kap](#)
7. Volg de procedures in [Nadat u aan de computer heeft gewerkt](#).

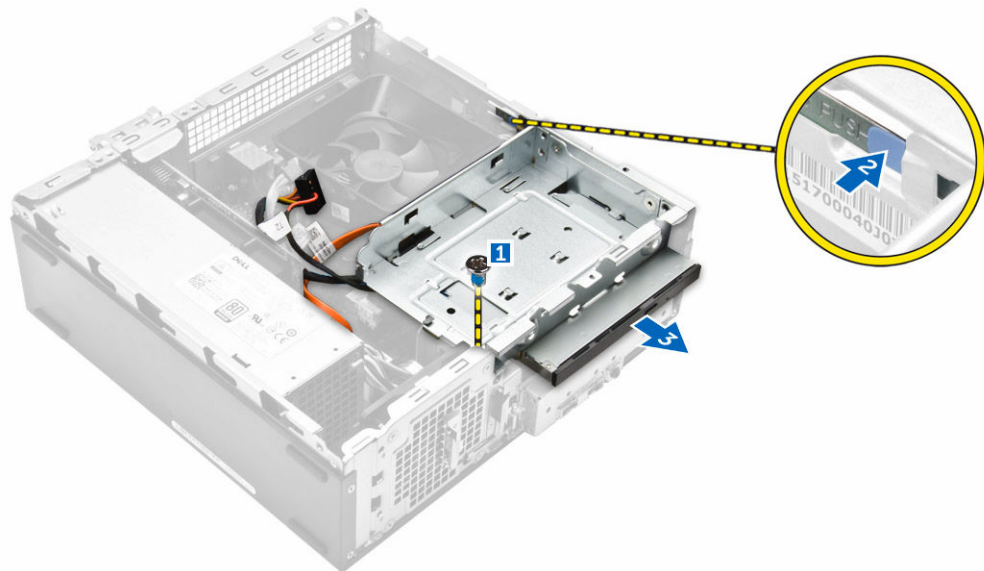
## De optische schijf verwijderen

1. Volg de procedures in [Voordat u in de computer gaat werken](#).
2. Verwijder:
  - a. [kap](#)
  - b. [montagekader vooraan](#)
  - c. [harde schijf](#)
3. Volg de stappen om het optische station los te maken:
  - a. Koppel de stroom- en gegevenskabels los van het optische station [1].
  - b. Verwijder de schroef waarmee het optische station aan het stationscompartiment is bevestigd [2].



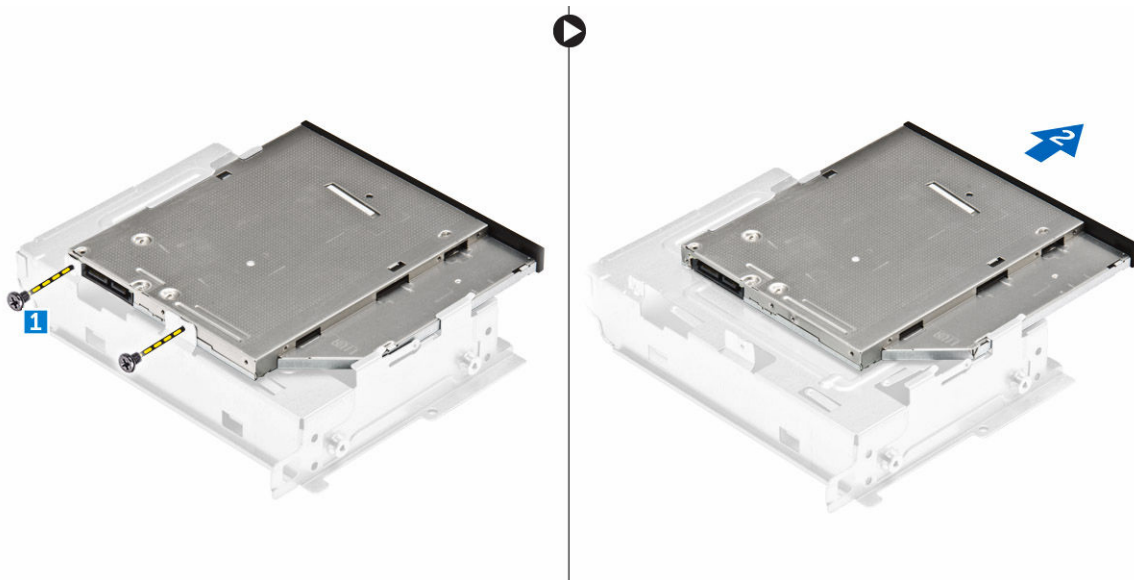
Afbeelding 6.

4. Volg de stappen om het optische station te verwijderen:
  - a. Druk op het blauwe lipje om het optische station los te maken [1].
  - b. Schuif het optische station [2] en til hem uit het chassis [3].



**Afbeelding 7.**

5. Volg de stappen om de beugel van het optische station te verwijderen.
  - a. Verwijder de schroeven waarmee de beugel aan het optische station is bevestigd.
  - b. Schuif het optische station uit de beugel.



**Afbeelding 8.**

**OPMERKING:** Verwijder de beugel van het optische station alleen als u een nieuw optisch station terugplaatst. Negeer stap 5 en stap 6 als het optische station alleen moet worden verwijderd om andere onderdelen te kunnen verwijderen.

## De optische schijf plaatsen

1. Schuif het optische station in het compartiment totdat deze vastklikt.
2. Draai de schroef vast waarmee het station op het chassis wordt bevestigd.
3. Sluit de gegevenskabel en de stroomkabel aan op het optische station.
4. Plaats:
  - a. [harde schijf](#)
  - b. [montagekader vooraan](#)
  - c. [kap](#)
5. Volg de procedures in [Nadat u aan de computer heeft gewerkt](#).

## De kap van de ventilator van de warmteafleider verwijderen

1. Volg de procedures in [Voordat u in de computer gaat werken](#).
2. Verwijder:
  - a. [kap](#)
  - b. [montagekader vooraan](#)
  - c. [harde schijf](#)
  - d. [optische schijf](#)
3. Volg de stappen voor het verwijderen van de kap van de ventilator van de warmteafleider:
  - a. Trek de plastic inkepingen waarmee de kap van de ventilator naar buiten [1].
  - b. Verwijder de kap van de ventilator van de warmteafleider.



Afbeelding 9.

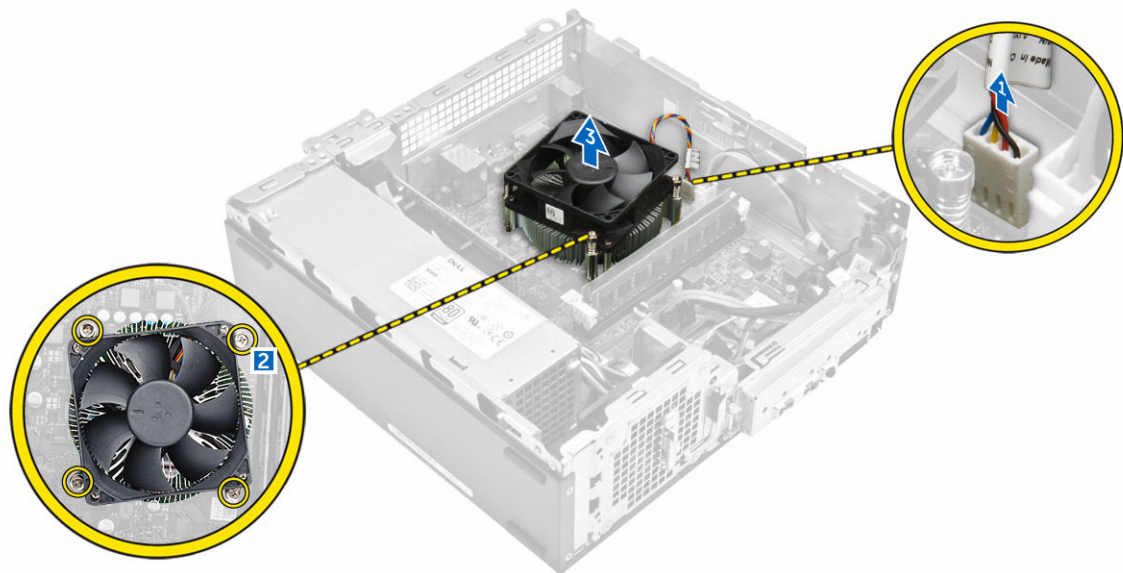
## De warmteafleider plaatsen

1. Plaats de warmteafleider in de sleuf door hem uit te lijnen met de schroefgaten.
2. Draai de schroeven vast om de warmteafleider op het moederbord te bevestigen.
3. Sluit de kabel van de warmteafleider aan op het moederbord.

4. Plaats:
  - a. [optische schijf](#)
  - b. [harde schijf](#)
  - c. [montagekader vooraan](#)
  - d. [kap](#)
5. Volg de procedures in [Nadat u aan de computer heeft gewerkt](#).

## De warmteafleider verwijderen

1. Volg de procedures in [Voordat u in de computer gaat werken](#).
2. Verwijder:
  - a. [kap](#)
  - b. [montagekader vooraan](#)
  - c. [harde schijf](#)
  - d. [optische schijf](#)
  - e. [kap van de ventilator van de warmteafleider](#)
3. Volg de stappen om de warmteafleider te verwijderen:
  - a. Koppel de kabel van de warmteafleider los van het moederbord [1].
  - b. Verwijder de schroeven om de processorventilator en de warmteafleider los te maken [2].
  - c. Til de warmteafleider uit het chassis [3].



Afbeelding 10.

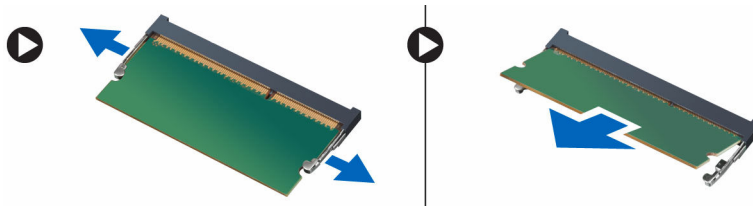
## De warmteafleider plaatsen

1. Plaats de warmteafleider in de sleuf door hem uit te lijnen met de schroefgaten.
2. Draai de schroeven vast om de warmteafleider op het moederbord te bevestigen.
3. Sluit de kabel van de warmteafleider aan op het moederbord.
4. Plaats:
  - a. [kap van de ventilator van de warmteafleider](#)

- b. [optische schijf](#)
  - c. [harde schijf](#)
  - d. [montagekader vooraan](#)
  - e. [kap](#)
5. Volg de procedures in [Nadat u aan de computer heeft gewerkt](#).

## Het geheugen verwijderen

1. Volg de procedures in [Voordat u in de computer gaat werken](#).
2. Verwijder de [kap](#).
3. Peuter de borgklemmen weg van de geheugenmodule tot deze omhoog komt. Til en de geheugenmodule omhoog en verwijder deze van zijn socket op het moederbord.



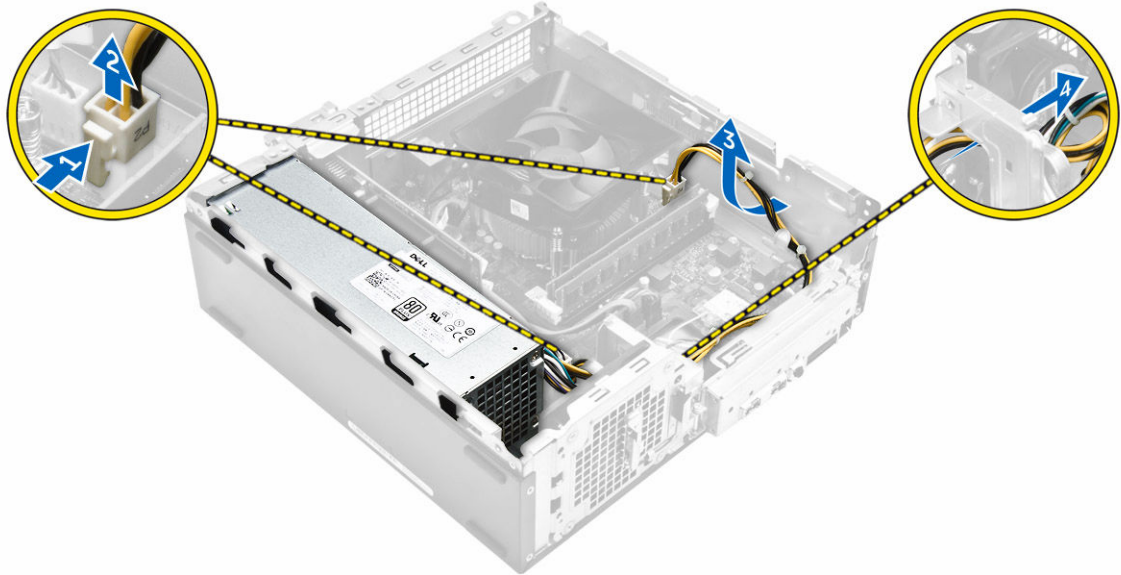
Afbeelding 11.

## Het geheugen plaatsen

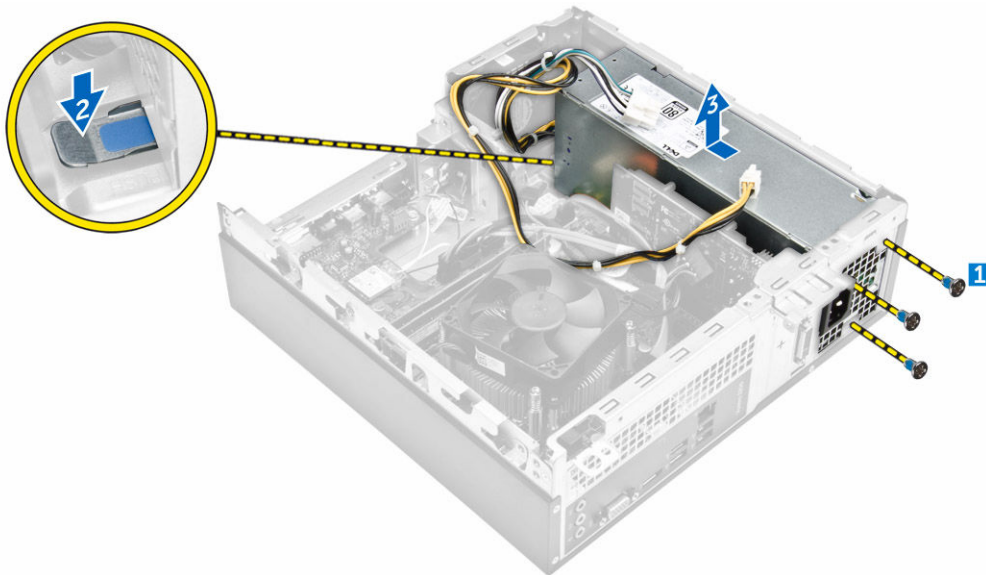
1. Lijn de inkeping op de geheugenkaart uit met het lipje in de connector van het geheugen.
2. Plaats de geheugenmodule in de geheugensocket en druk op de module totdat deze vastklikt.
3. Plaats de [kap](#).
4. Volg de procedures in [Nadat u aan de computer heeft gewerkt](#).

## De voeding verwijderen

1. Volg de procedures in [Voordat u in de computer gaat werken](#).
2. Verwijder:
  - a. [kap](#)
  - b. [montagekader vooraan](#)
  - c. [harde schijf](#)
  - d. [optische schijf](#)
3. Voer de volgende stappen uit om de voeding uit de computer te verwijderen:
  - a. Koppel de voedingskabels los de connectoren op het moederbord [1, 2].
  - b. Maak de voedingskabels los uit de houder [3,4].



4. Voer de volgende stappen uit om de voeding te verwijderen:
- Verwijder de schroeven waarmee de voeding is bevestigd [1].
  - Druk op de blauwe ontgrendellipje van de voeding om de voeding los te maken [2].
  - Schuif de voeding uit de computer [3].



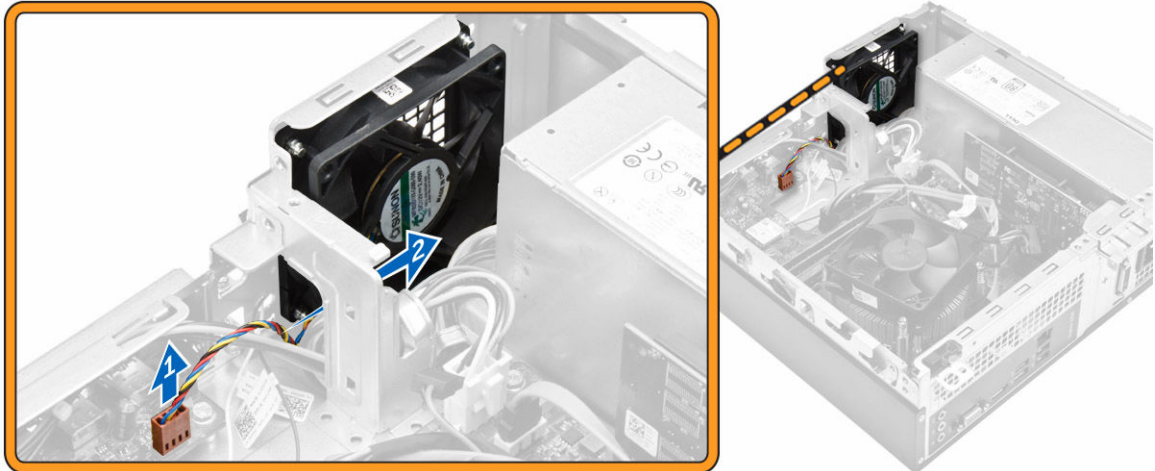
## De voeding plaatsen

- Schuif de voeding naar de achterkant van de computer totdat deze vastklikt.
- Plaats de schroeven terug waarmee de voeding aan de computer wordt bevestigd.
- Leid de voedingskabels door de plaatshouder.
- Sluit de voedingskabels aan op de connectoren op het moederbord:
- Plaats:

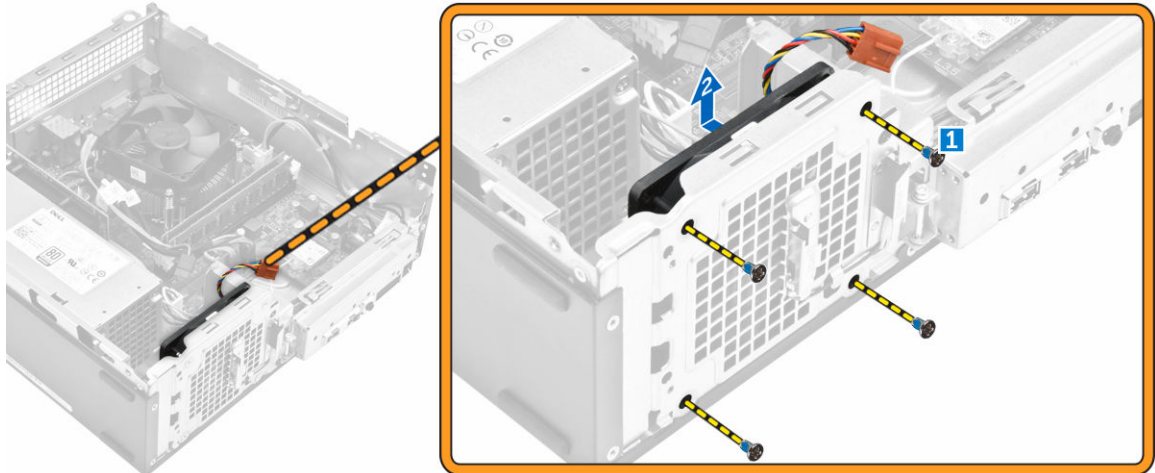
- a. [optische schijf](#)
  - b. [harde schijf](#)
  - c. [montagekader vooraan](#)
  - d. [kap](#)
6. Volg de procedures in [Nadat u aan de computer heeft gewerkt](#).

## De systeemventilator verwijderen

1. Volg de procedures in [Voordat u in de computer gaat werken](#).
2. Verwijder:
  - a. [kap](#)
  - b. [montagekader vooraan](#)
  - c. [harde schijf](#)
  - d. [optische schijf](#)
3. Voer de volgende stappen uit om de systeemventilator uit de computer te verwijderen:
  - a. Koppel de systeemventilator kabel los van de connector op het moederbord [1].
  - b. Koppel de kabel van de systeemventilator los [2].



4. Verwijder de schroeven waarmee de systeemventilator aan het chassis van de computer is bevestigd en verwijder deze uit de computer. [1,2]

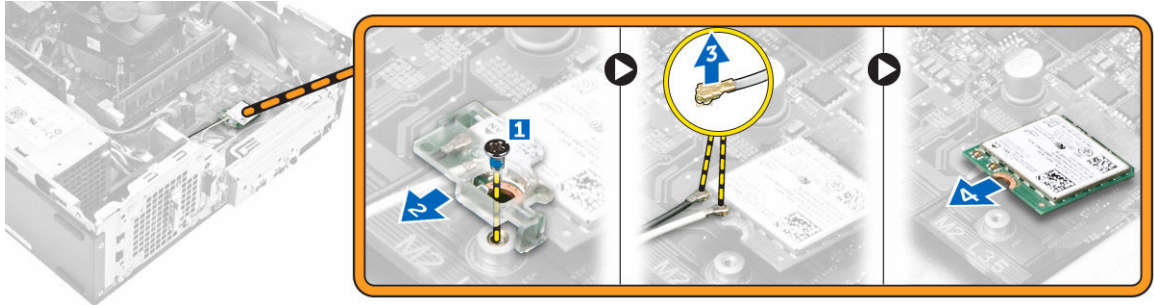


## De systeemventilator plaatsen

1. Plaats de systeemventilator in de computer.
2. Draai de schroeven vast om de systeemventilator aan de computer te bevestigen.
3. Sluit de kabel van de systeemventilator aan op de connector op het moederbord.
4. Plaats:
  - a. [optische schijf](#)
  - b. [harde schijf](#)
  - c. [montagekader vooraan](#)
  - d. [kap](#)
5. Volg de procedures in [Nadat u aan de computer heeft gewerkt.](#)

## De WLAN-kaart verwijderen

1. Volg de procedures in [Voordat u in de computer gaat werken.](#)
2. Verwijder:
  - a. [kap](#)
  - b. [montagekader vooraan](#)
  - c. [harde schijf](#)
  - d. [optische schijf](#)
3. Voer de volgende stappen uit om de WLAN-kaart uit de computer te verwijderen:
  - a. Verwijder de schroef om het plastic lipje los te maken waarmee de WLAN-kaart aan de computer is bevestigd. [1][2]
  - b. Koppel de WLAN-kabels los van de connectoren op de WLAN-kaart. [3]
  - c. Verwijder de WLAN-kaart uit de connector op het moederbord [4].

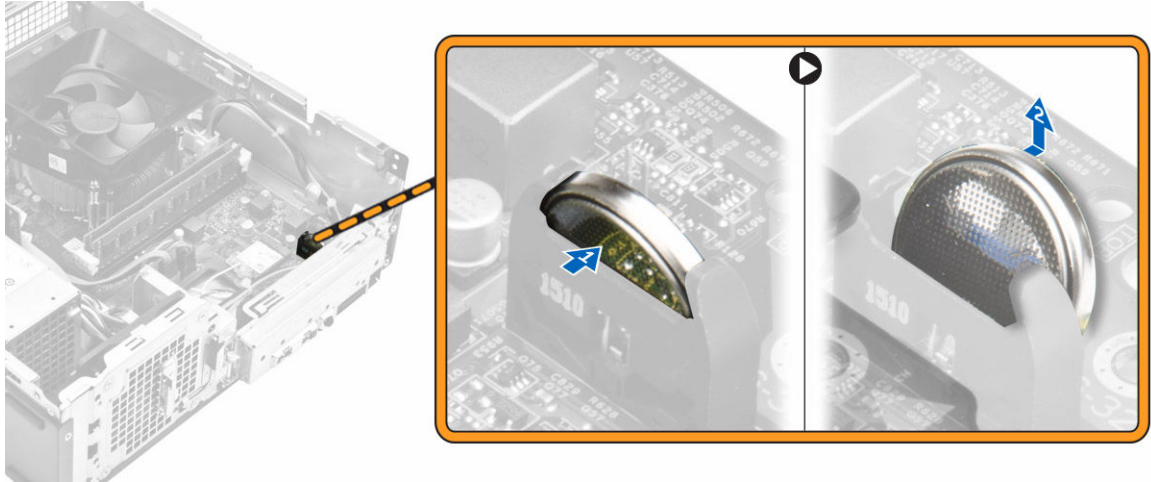


## De WLAN-kaart plaatsen

1. Plaats de WLAN-kaart in de betreffende connector op het moederbord.
2. Sluit de WLAN-kabels aan op de connectoren op de WLAN-kaart.
3. Plaats het plastic lipje en draai de schroef aan waarmee de WLAN-kaart aan het moederbord is bevestigd.
4. Plaats:
  - a. [optische schijf](#)
  - b. [harde schijf](#)
  - c. [montagekader vooraan](#)
  - d. [kap](#)
5. Volg de procedures in [Nadat u aan de computer heeft gewerkt.](#)

## De knoopbatterij verwijderen

1. Volg de procedures in [Voordat u in de computer gaat werken.](#)
2. Verwijder:
  - a. [kap](#)
  - b. [montagekader vooraan](#)
  - c. [harde schijf](#)
  - d. [optische schijf](#)
3. Voer de volgende stappen uit om de knoopbatterij te verwijderen:
  - a. Druk op de knoopbatterij [1].
  - b. Til de knoopbatterij uit de computer. [2]



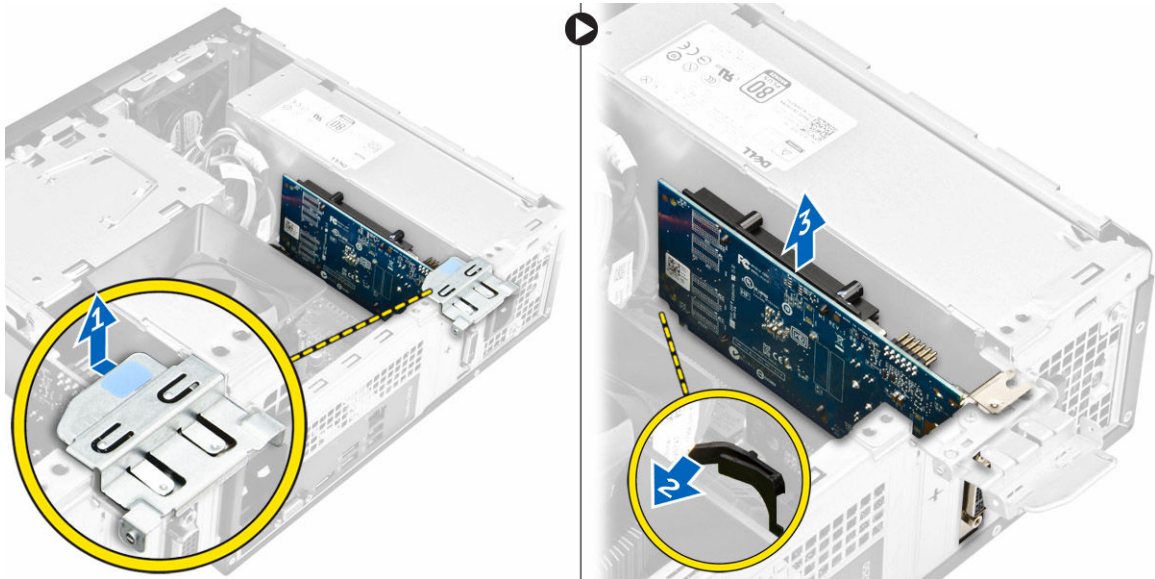
Afbeelding 12.

## De knoopbatterij plaatsen

1. Plaats de knoopbatterij in de sleuf op het moederbord.
2. Druk de knoopbatterij omlaag totdat deze vastklikt.
3. Plaats:
  - a. [optische schijf](#)
  - b. [harde schijf](#)
  - c. [montagekader vooraan](#)
  - d. [kap](#)
4. Volg de procedures in [Nadat u aan de computer heeft gewerkt](#).

## De uitbreidingskaart verwijderen

1. Volg de procedures in [Voordat u in de computer gaat werken](#).
2. Verwijder:
  - a. [kap](#)
  - b. [montagekader vooraan](#)
3. Voer de volgende stappen uit om de uitbreidingskaart te verwijderen:
  - a. Trek aan het metalen lipje om de uitbreidingskaart los te maken. [ 1]
  - b. Druk het lipje naar voren [ 2] en verwijder de uitbreidingskaart uit de sleuf op de computer [ 3].

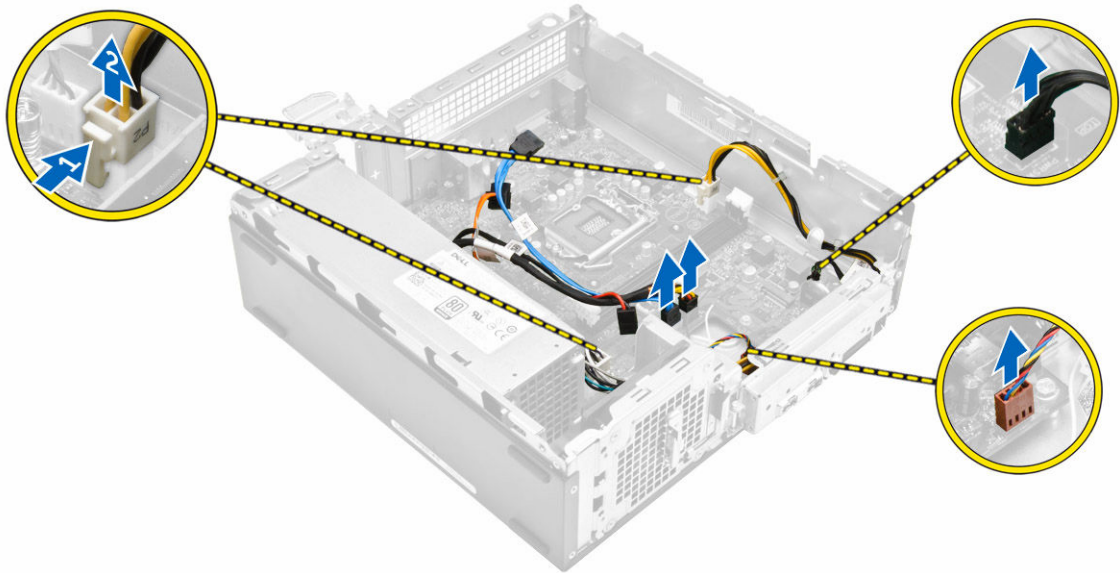


## De uitbreidingskaart plaatsen

1. Plaats de uitbreidingskaart in de sleuf.
2. Druk op de vergrendeling van de kaart om de uitbreidingskaart vast te zetten.
3. Druk op het metalen lipje totdat deze vastklikt.
4. Plaats:
  - a. [montagekader vooraan](#)
  - b. [kap](#)
5. Volg de procedures in [Nadat u aan de computer heeft gewerkt](#).

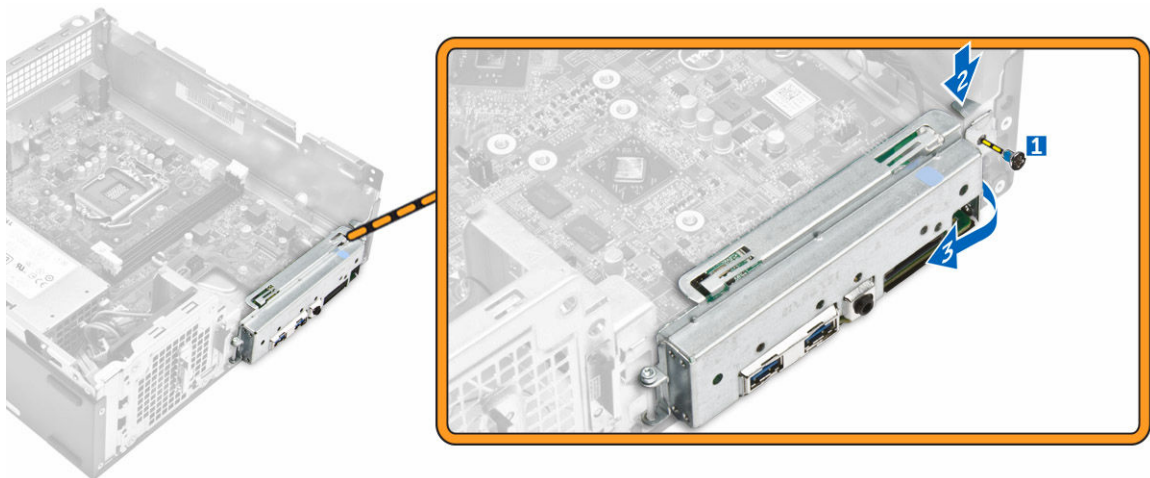
## Het moederbord verwijderen

1. Volg de procedures in [Voordat u in de computer gaat werken](#).
2. Verwijder:
  - a. [kap](#)
  - b. [montagekader vooraan](#)
  - c. [harde schijf](#)
  - d. [optische schijf](#)
  - e. [ventilator warmteafleider](#)
  - f. [warmteafleider](#)
  - g. [geheugen](#)
  - h. [Knoopbatterij](#)
  - i. [WLAN-kaart](#)
  - j. [uitbreidingskaarten](#)
3. Koppel de kabels los van het moederbord.



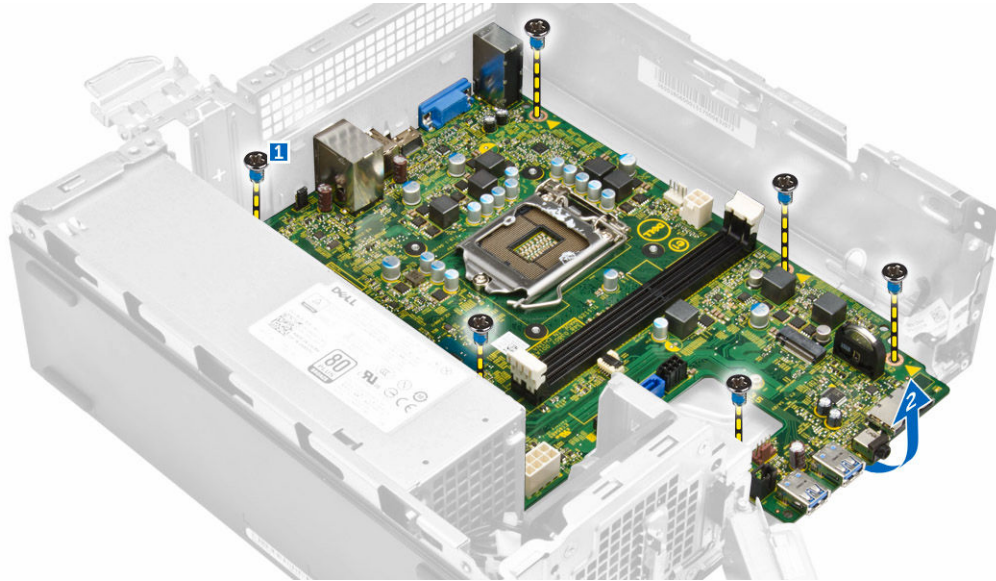
**Afbeelding 13.**

4. Volg de stappen om het I/O-paneel los te maken:
  - a. Verwijder de schroef waarmee het I/O-paneel aan het chassis vastzit [1].
  - b. Druk op het lipje om het I/O-paneel los te maken van het chassis [2].
  - c. Trek aan het I/O-paneel om het I/O-paneel los te maken.



**Afbeelding 14.**

5. Volg de stappen om het moederbord te verwijderen:
  - a. Verwijder de schroeven waarmee het moederbord aan het chassis vastzit [1].
  - b. Til het moederbord van het chassis af.

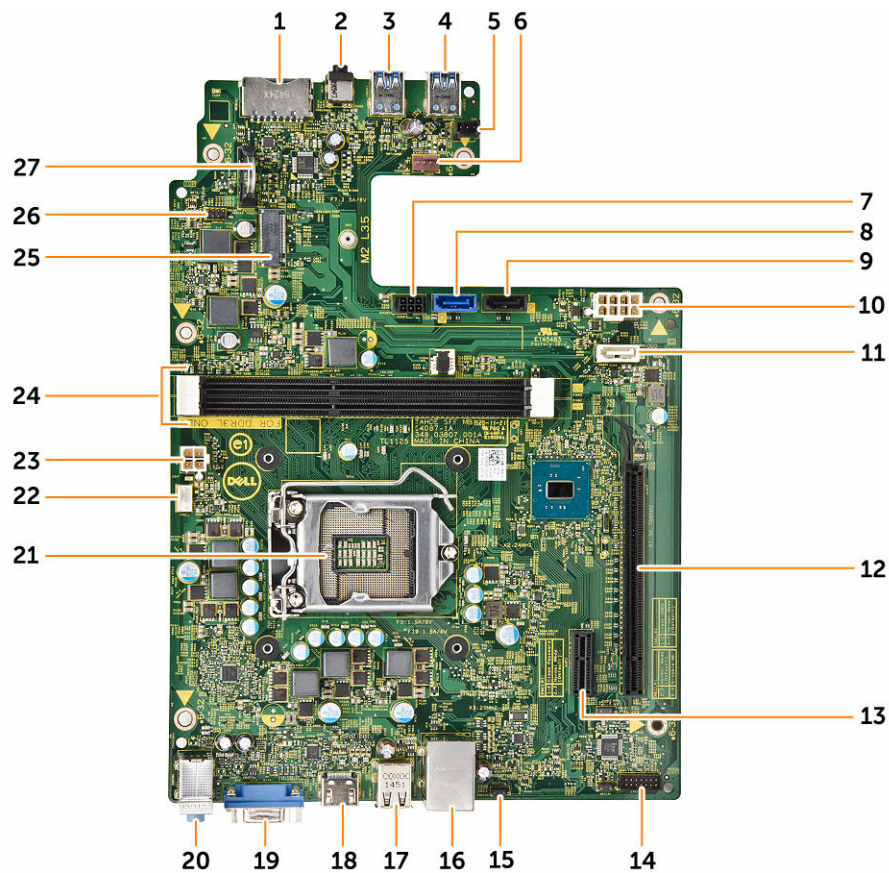


Afbeelding 15.

## Het moederbord plaatsen

1. Plaats het moederbord en zorg ervoor dat poorten zijn uitgelijnd met de gaten op het achterpaneel.
2. Duw het I/O-paneel in de oorspronkelijke positie totdat deze vastklikt.
3. Draai de schroef vast om de I/O-kaart aan de computer vast te maken.
4. Sluit de kabels op het moederbord aan.
5. Plaats:
  - a. [uitbreidingskaart](#)
  - b. [WLAN-kaart](#)
  - c. [Knoopbatterij](#)
  - d. [geheugen](#)
  - e. [warmteafleider](#)
  - f. [warmteafleider](#)
  - g. [optische schijf](#)
  - h. [harde schijf](#)
  - i. [montagekader vooraan](#)
  - j. [kap](#)
6. Volg de procedures in [Nadat u aan de computer heeft gewerkt.](#)

## Indeling van het moederbord



Afbeelding 16.

1. Connector voor SD-kaart
2. Connector voor headset
3. USB 3.0-connector
4. USB 3.0-connector
5. Connector voor lichtbalk
6. Connector voor systeemventilator
7. SATA-stroomconnector
8. SATA-connector
9. SATA-connector
10. FPSU-connector
11. SATA-connector
12. Sleuf voor PCIex16
13. Sleuf voor PCIex1
14. CMOS-jumper
15. Jumper Wachtwoord wissen

16. Netwerkaansluiting
17. USB 2.0-connector
18. USB2 3.0-connector
19. HDMI-connector
20. Connectoren voor lijningang, lijnuitgang en microfoon
21. Processorsocket
22. connector van de processorventilator
23. PSU-connector
24. Geheugensleuf
25. NGFF csleuf
26. connector voor aan-uitknop
27. Connector voor de knoopbatterij

## Problemen oplossen

U kunt eventuele problemen met uw computer oplossen met behulp van aanduidingen, zoals diagnostische lampjes, piepcodes en foutmeldingen die tijdens het werken met de computer optreden.

### Diagnostische Stroom led-codes

Tabel 1. Diagnostische Stroom led-codes

Status van de aan- uitledlampjes	Mogelijke oorzaak	Stappen voor het oplossen van problemen
Uit	De computer is uitgeschakeld of krijgt geen stroom of staat in de slaapstand.	<ul style="list-style-type: none"> <li>• Steek de stroomkabel weer in de stroomconnector aan de achterkant van de computer en in het stopcontact.</li> <li>• Als de computer is aangesloten op een stekkerdoos, moet u nagaan of deze stekkerdoos is aangesloten op een stopcontact en is ingeschakeld. Bovendien moet u geen voedingsbeschermingsapparaten, stekkerdozen en verlengkabels gebruiken om na te gaan of de computer correct goed inschakelt.</li> <li>• Controleer de stroomvoorziening van het stopcontact door er een ander apparaat, zoals een lamp, op aan te sluiten.</li> </ul>
Constant/knipperend oranje	Computer kan POST niet voltooien of de processor is defect.	<ul style="list-style-type: none"> <li>• Verwijder eventuele kaarten en plaats deze vervolgens terug.</li> <li>• Verwijder de grafische kaart en plaats deze terug (indien van toepassing).</li> <li>• Ga na of het netsnoer is aangesloten op het moederbord en de processor.</li> </ul>
Langzaam knipperend wit lampje	De computer staat in de slaapstand.	<ul style="list-style-type: none"> <li>• Druk op de aanuit-knop om de computer uit de slaapstand te halen.</li> <li>• Ga na of alle stroomkabels goed zijn aangesloten op de systeemkaart.</li> <li>• Controleer of het netsnoer en de kabel van het voorpaneel goed zijn aangesloten op het moederbord.</li> </ul>

Status van de aan- uitedlampjes	Mogelijke oorzaak	Stappen voor het oplossen van problemen
Ononderbroken wit	De computer is volledig functioneel en ingeschakeld.	Als de computer niet reageert, doet u het volgende: <ul style="list-style-type: none"> <li>• Ga na of het beeldscherm is aangesloten en ingeschakeld is.</li> <li>• Als het beeldscherm is aangesloten en ingeschakeld, moet u een pieptooncode horen.</li> </ul>

## Diagnostische foutmeldingen

Tabel 2. Diagnostische foutmeldingen

Foutmeldingen	Beschrijving
AUXILIARY DEVICE FAILURE (Fout in hulpapparaat)	Het touchpad of de externe muis kan defect zijn. Controleer de kabelaanluiting bij een externe muis. Schakel de optie <b>Pointing Device (Aanwijsapparaat)</b> in het System Setup-programma in.
BAD COMMAND OR FILE NAME (Onjuiste opdracht of bestandsnaam)	Controleer of u de opdracht correct hebt gespeld, spaties op de juiste plaats hebt gezet en de correct padnaam hebt gebruikt.
CACHE DISABLED DUE TO FAILURE (Cache uitgeschakeld wegens fout)	Er is een fout opgetreden in de primaire cache van de microprocessor. <a href="#">Contact Dell (Neem contact op met Dell)</a> .
CD DRIVE CONTROLLER FAILURE (Fout in controller van cd-station)	Het optische station reageert niet meer op opdrachten van de computer.
DATA ERROR (Gegevensfout)	De gegevens kunnen niet door de harde schijf worden gelezen.
DECREASING AVAILABLE MEMORY (Afnemend beschikbaar geheugen)	Een of meer geheugenmodules zijn mogelijk defect of zijn niet goed geplaatst. Plaats de geheugenmodules opnieuw of vervang ze zo nodig.
DISK C: FAILED INITIALIZATION (Initialisatie schijf C: mislukt)	De initialisatie van de harde schijf is mislukt. Voer de hardeschijfstesten uit in <b>Dell Diagnostics (Dell-diagnostiek)</b> .
DRIVE NOT READY (Station niet gereed)	Deze bewerking kan alleen worden uitgevoerd als het compartiment een harde schijf bevat. Plaats een harde schijf in het compartiment van de harde schijf.
ERROR READING PCMCIA CARD (Fout bij lezen van PCMCIA-kaart)	De computer kan de ExpressCard niet identificeren. Plaats de kaart terug of probeer een andere kaart.

Foutmeldingen	Beschrijving
EXTENDED MEMORY SIZE HAS CHANGED (Hoeveelheid uitgebreid geheugen is gewijzigd)	De hoeveelheid geheugen die wordt vastgelegd in een niet-vluchtig geheugen (NVRAM), komt niet overeen met de geheugenmodule die in de computer is geplaatst. Start de computer opnieuw op. Als de fout nogmaals verschijnt, <a href="#">moet u contact opnemen met Dell</a> .
THE FILE BEING COPIED IS TOO LARGE FOR THE DESTINATION DRIVE (Het bestand dat wordt gekopieerd, is te groot voor het doelstation)	U kunt het bestand niet kopiëren, omdat het te groot is voor de schijf of omdat de schijf te vol is. Probeer het bestand naar een andere schijf te kopiëren of gebruik een schijf met een grotere capaciteit.
A FILENAME CANNOT CONTAIN ANY OF THE FOLLOWING CHARACTERS: \ / : * ? " < >   - (De volgende tekens mogen niet voorkomen in een bestandsnaam: \ / : * ?)	Gebruik deze tekens niet in bestandsnamen.
GATE A20 FAILURE (Fout in poort A20)	Een geheugenmodule zit mogelijk niet goed vast. Plaats de geheugenmodule opnieuw of vervang hem zo nodig.
GENERAL FAILURE (Algemene fout)	Het besturingssysteem kan de opdracht niet uitvoeren. Dit bericht wordt gewoonlijk gevolgd door specifieke informatie, zoals Printer out of paper (Papier is op). Neem de juiste maatregelen.
HARD-DISK DRIVE CONFIGURATION ERROR (Configuratiefout harde-schijfstation)	De computer kan het stationstype niet identificeren. Schakel de computer uit, verwijder de harde schijf en start de computer op vanaf een optisch station. Schakel de computer vervolgens weer uit, plaats de harde schijf terug en start de computer opnieuw op. Voer de <b>hardeschijftests</b> uit in <b>Dell Diagnostics (Dell-diagnostiek)</b> .
HARD-DISK DRIVE CONTROLLER FAILURE 0 (Fout in controller harde-schijfstation 0)	De harde schijf reageert niet op opdrachten van de computer. Schakel de computer uit, verwijder de harde schijf en start de computer op vanaf een optisch station. Schakel de computer vervolgens weer uit, plaats de harde schijf terug en start de computer opnieuw op. Als het probleem aanhoudt, moet u een andere schijf proberen. Voer de <b>hardeschijftests</b> uit in <b>Dell Diagnostics (Dell-diagnostiek)</b> .
HARD-DISK DRIVE FAILURE (Fout in harde-schijfstation)	De harde schijf reageert niet op opdrachten van de computer. Schakel de computer uit, verwijder de harde schijf en start de computer op vanaf een optisch station. Schakel de computer vervolgens weer uit, plaats de harde schijf terug en start de

Foutmeldingen	Beschrijving
HARD-DISK DRIVE FAILURE (Fout bij het lezen van het harde-schijfstation)	computer opnieuw op. Als het probleem aanhoudt, moet u een andere schijf proberen. Voer de <b>hardeschijftests</b> uit in <b>Dell Diagnostics (Dell-diagnostiek)</b> .
INSERT BOOTABLE MEDIA (Plaats een opstartbaar medium)	De harde schijf is mogelijk defect. Schakel de computer uit, verwijder de harde schijf en start de computer op vanaf een optisch station. Schakel de computer vervolgens weer uit, plaats de harde schijf terug en start de computer opnieuw op. Als het probleem aanhoudt, moet u een andere schijf. Voer de <b>hardeschijftests</b> uit in <b>Dell Diagnostics (Dell-diagnostiek)</b> .
INVALID CONFIGURATION INFORMATION- PLEASE RUN SYSTEM SETUP PROGRAM (Ongeldige configuratiegegevens - voer System Setup-programma uit)	Het besturingssysteem probeert op te starten vanaf niet-opstartbare media, zoals een optisch station. Plaats een opstartbaar medium.
KEYBOARD CLOCK LINE FAILURE (Fout in kloklijn toetsenbord)	De systeemconfiguratiegegevens komen niet overeen met die van de hardwareconfiguratie. Het bericht verschijnt meestal na installatie van een geheugenmodule. Schakel de juiste opties in het System Setup-programma in.
KEYBOARD CONTROLLER FAILURE (Fout in toetsenbordcontroller)	Controleer bij externe toetsenborden de kabelaansluiting. Voer de <b>Keyboard Controller</b> -test (Test voor toetsenbordcontroller) uit in <b>Dell Diagnostics (Dell-diagnostiek)</b> .
KEYBOARD DATA LINE FAILURE (Fout in datalijn toetsenbord)	Controleer bij externe toetsenborden de kabelaansluiting. Start de computer opnieuw op en raak het toetsenbord of de muis tijdens de opstartroutine niet aan. Voer de <b>Keyboard Controller</b> -test (Test voor toetsenbordcontroller) uit in <b>Dell Diagnostics (Dell-diagnostiek)</b> .
KEYBOARD STUCK KEY FAILURE (Toetsenbordtoets zit vast)	Controleer bij externe toetsenborden de kabelaansluiting. Voer de <b>Keyboard Controller</b> -test (Test voor toetsenbordcontroller) uit in <b>Dell Diagnostics (Dell-diagnostiek)</b> .
LICENSED CONTENT IS NOT ACCESSIBLE IN MEDIADIRECT (Gelicentieerde inhoud is niet toegankelijk in MediaDirect)	Controleer bij externe toetsenborden de kabelaansluiting. Start de computer opnieuw op en raak het toetsenbord of de toetsen tijdens de opstartroutine niet aan. Voer de <b>Stuck Key</b> -test (Test voor geblokkeerde toets) in <b>Dell Diagnostics (Dell-diagnostiek)</b> uit.
LICENSED CONTENT IS NOT ACCESSIBLE IN MEDIADIRECT (Gelicentieerde inhoud is niet toegankelijk in MediaDirect)	Dell MediaDirect kan de DRM-beperkingen (Digital Rights Management) op het bestand niet controleren. Het bestand kan daarom niet worden afgespeeld.

Foutmeldingen	Beschrijving
MEMORY ADDRESS LINE FAILURE AT ADDRESS, READ VALUE EXPECTING VALUE (Adreslijnfout geheugen in (adres), gelezen waarde verwacht (waarde))	Een geheugenmodule is mogelijk defect of is niet goed geplaatst. Plaats de geheugenmodule opnieuw of vervang deze zo nodig.
MEMORY ALLOCATION ERROR (Geheugentoewijzingsfout)	Er is mogelijk een conflict tussen de software die u wilt uitvoeren en het besturingssysteem, een ander programma of hulpprogramma. Schakel de computer uit, wacht 30 seconden en start deze dan opnieuw op. Voer het programma opnieuw uit. Als de foutmelding nog steeds verschijnt, moet u de softwaredocumentatie raadplegen.
MEMORY DOUBLE WORD LOGIC FAILURE AT ADDRESS, READ VALUE EXPECTING VALUE (Geheugenfout dubbele woordlogica op adres, las waarde verwacht waarde)	Een geheugenmodule is mogelijk defect of is niet goed geplaatst. Plaats de geheugenmodule opnieuw of vervang deze zo nodig.
MEMORY ODD/EVEN LOGIC FAILURE AT ADDRESS, READ VALUE EXPECTING VALUE (Adreslijnfout geheugen in (adres), gelezen waarde verwacht (waarde))	Een geheugenmodule is mogelijk defect of is niet goed geplaatst. Plaats de geheugenmodule opnieuw of vervang deze zo nodig.
MEMORY WRITE/READ FAILURE AT ADDRESS, READ VALUE EXPECTING VALUE (Geheugenfout lezen/schrijven op adres, las waarde verwachte waarde)	Een geheugenmodule is mogelijk defect of is niet goed geplaatst. Plaats de geheugenmodule opnieuw of vervang deze zo nodig.
NO BOOT DEVICE AVAILABLE (Geen opstartbron beschikbaar)	De computer kan de harde schijf niet vinden. Als de harde schijf uw opstartbron is, moet u nagaan of de schijf is geïnstalleerd, correct is geplaatst en is gepartitioneerd als opstartbron.
NO BOOT SECTOR ON HARD DRIVE (Geen opstartsector op harde schijf)	Het besturingssysteem is mogelijk beschadigd. <a href="#">Neem contact op met Dell.</a>
NO TIMER TICK INTERRUPT (Geen timertikonderbreking)	Een chip op het moederbord werkt mogelijk niet. Voer de <b>System Set</b> -tests (Tests voor systeem instellen) uit in <b>Dell Diagnostics (Dell-diagnostiek)</b> .
NOT ENOUGH MEMORY OR RESOURCES. EXIT SOME PROGRAMS AND TRY AGAIN (Onvoldoende geheugen of bronnen; sluit een aantal programma's af en probeer het opnieuw)	Er zijn te veel programma's geopend. Sluit alle vensters en open het programma dat u wilt gebruiken.
OPERATING SYSTEM NOT FOUND (Besturingssysteem niet gevonden)	Plaats de harde schijf terug. Als het probleem zich blijft voordoen, dient u <a href="#">contact met Dell</a> op te nemen .
OPTIONAL ROM BAD CHECKSUM (Onjuiste controlesom optionele ROM)	Er zit een fout in de optionele ROM. <a href="#">Neem contact op met Dell.</a>

Foutmeldingen	Beschrijving
SECTOR NOT FOUND (Sector niet gevonden)	Het besturingssysteem kan geen sector op de harde schijf vinden. Mogelijk is er een defecte sector of beschadigde FAT op de harde schijf. Voer het Windows-hulpprogramma voor foutcontrole uit om de bestandsstructuur op de harde schijf te controleren. Zie <b>Windows Help en ondersteuning</b> voor instructies (klik op <b>Start</b> → <b>Help en ondersteuning</b> ). Als er een groot aantal sectoren defect zijn, maakt u (indien mogelijk) een back-up van de gegevens en formateert u de harde schijf opnieuw.
SEEK ERROR (Zoekfout)	Het besturingssysteem kan een bepaald spoor op de harde schijf niet vinden.
SHUTDOWN FAILURE (Fout bij afsluiten)	Mogelijk werkt een chip op het moederbord niet goed. Voer de <b>System Set</b> -tests uit in <b>Dell Diagnostics (Dell-diagnostiek)</b> . Als het bericht opnieuw verschijnt, moet u <a href="#">u contact opnemen met Dell</a> .
TIME-OF-DAY CLOCK LOST POWER (Dagtijdklok heeft geen voeding meer)	Er zijn systeemconfiguratie-instellingen beschadigd. Sluit de computer aan op een stopcontact om de batterij op te laden. Als het probleem aanhoudt, moet u proberen de gegevens te herstellen door het System Setup-programma te openen. Sluit het programma daarna direct af. <a href="#">Neem contact op met Dell</a> als deze melding verschijnt.
TIME-OF-DAY CLOCK STOPPED (Dagtijdklok is gestopt)	Mogelijk moet de reservebatterij worden opgeladen, die de systeemconfiguratie-instellingen ondersteunt. Sluit de computer aan op een stopcontact om de batterij op te laden. Als het probleem zich blijft voordoen, neemt u <a href="#">contact op met Dell</a> .
TIME-OF-DAY NOT SET-PLEASE RUN THE SYSTEM SETUP PROGRAM (Dagtijd is niet ingesteld; voer het System Setup-programma uit)	De in het System Setup-programma ingestelde tijd of datum komt niet overeen met die van de systeemklok. Corrigeer de instellingen voor de opties <b>Datum en tijd</b> .
TIMER CHIP COUNTER 2 FAILED (Fout bij teller 2 timerchip)	Een chip op het moederbord werkt mogelijk niet. Voer de <b>System Set</b> -tests (Tests voor systeem instellen) uit in <b>Dell Diagnostics (Dell-diagnostiek)</b> .
UNEXPECTED INTERRUPT IN PROTECTED MODE (Onverwachte onderbreking in veilige modus)	De toetsenbordcontroller is mogelijk defect of er zit een geheugenmodule niet goed vast. Voer de <b>System Memory</b> -tests (Tests voor systeemgeheugen) en de <b>Keyboard Controller</b> -test (Test voor toetsenbordcontroller) uit in <b>Dell</b>

Foutmeldingen	Beschrijving
X:\ IS NOT ACCESSIBLE. THE DEVICE IS NOT READY (X:\ is niet toegankelijk. Het apparaat is niet gereed.)	<p><b>Diagnostics (Dell-diagnostiek)</b> of <a href="#">neem contact op met Dell</a>.</p> <p>Plaats een schijf in het station en probeer het opnieuw.</p>

## Stysteemfoutberichten

Tabel 3. Stysteemfoutberichten

Systeembericht	Beschrijving
Alert! Previous attempts at booting this system have failed at checkpoint [nnnn]. For help in resolving this problem, please note this checkpoint and contact Dell Technical Support (Waarschuwing! Eerdere pogingen om deze computer op te starten zijn mislukt bij controlepunt [nnnn]. Noteer dit controlepunt en neem contact op met de ondersteuningsafdeling van Dell om dit probleem op te lossen).	De computer is er drie keer achtereen niet in geslaagd om de opstartprocedure uit te voeren vanwege dezelfde fout.
CMOS checksum error (Fout in CMOS-checksum)	RTC is reset, <b>BIOS Setup</b> default has been loaded (RTC is gereset, de standaardinstellingen van het BIOS zijn geladen).
CPU fan failure (Defecte processorventilator)	Processorventilator is defect.
System fan failed (Storing in de ventilator)	Systeemventilator is defect.
Hard-disk drive failure (Fout in harde-schijfstation)	Mogelijk is er tijdens de POST een fout opgetreden met de harde schijf.
Keyboard failure (Toetsenbordfout)	Het toetsenbord functioneert niet of de kabel zit los. Vervang het toetsenbord als het opnieuw aansluiten van de kabel het probleem niet oplost.
No boot device available (Geen opstartbron beschikbaar)	<p>De harde schijf bevat geen opstartpartitie, de kabel van de harde schijf losgeraakt of er is geen opstartapparaat.</p> <ul style="list-style-type: none"> <li>Als de harde schijf als opstartapparaat is ingesteld, moet u controleren of alle kabels op de juiste wijze zijn aangesloten en of het station op de juiste wijze is geïnstalleerd en als opstartapparaat is gepartitioneerd.</li> <li>Open de system setup en controleer of de opstartvolgorde juist is.</li> </ul>

Systeembericht	Beschrijving
<p>No timer tick interrupt (Geen timertikonderbreking)</p>	<p>Mogelijk is een chip op de systeemkaart of de systeemkaart zelf defect.</p>
<p>NOTICE - Hard Drive SELF MONITORING SYSTEM has reported that a parameter has exceeded its normal operating range. Dell recommends that you back up your data regularly. A parameter out of range may or may not indicate a potential hard drive problem (WAARSCHUWING - Het ZELFCONTROLEREND SYSTEEM van de harde schijf heeft aangegeven dat een van de parameters het normale gebruiksbereik heeft overschreden. Dell raadt u aan regelmatig een reservekopie van uw gegevens te maken. Als een parameter buiten het bereik ligt, kan dit duiden op een mogelijk probleem met de harde schijf.)</p>	<p>S.M.A.R.T-fout, mogelijke vaste-schijffout.</p>

# Overzicht voor Systeeminstallatie

Met Systeeminstallatie kunt u:

- de systeemconfiguratie wijzigen nadat u hardware in uw computer hebt toegevoegd, gewijzigd of verwijderd;
- een gebruikersoptie instellen of wijzigen zoals het gebruikerswachtwoord;
- de huidige hoeveelheid geheugen lezen of het geïnstalleerde type harde schijf instellen.


Voordat u Systeeminstallatie gebruikt, wordt aanbevolen dat u de scherm informatie van Systeeminstallatie noteert voor gebruik in de toekomst.

 **WAARSCHUWING:** Tenzij u een computere expert bent, dient u de instellingen voor dit programma niet te wijzigen. Bepaalde wijzigingen kunnen ervoor zorgen dat uw computer niet meer goed functioneert.

## Systeeminstellingen openen

1. Zet de computer aan of start de computer opnieuw.
2. Druk onmiddellijk op F2 of F12 als het witte Dell-logo verschijnt.

De System Setup-pagina wordt weergegeven.

 **OPMERKING:** Als u te lang wacht en het logo van het besturingssysteem wordt weergegeven, moet u wachten tot het bureaublad wordt weergegeven. Daarna sluit u de computer af of start u de computer opnieuw en probeert u het opnieuw.

## Opties voor Systeeminstallatie

Tabel 4. — Hoofdmenu

System Time	Geeft de systeemtijd weer. Hiermee kunt u de tijd van de interne klok van de computer resetten.
System Date	Geeft de systeemdatum weer. Hiermee kunt u de datum van de interne kalender van de computer resetten.
BIOS Version	Dit toont de BIOS-versie.
Product Name	Geeft het nummer van het computermodel weer
Service Tag	Dit toont de servicetag van uw computer.
Asset Tag	Dit toont het inventarislabel van uw computer (mits aanwezig).
CPU Type	Dit toont het type processor.
CPU Speed	Geeft de snelheid van de processor weer.

CPU ID	Geeft de processor-id weer.
CPU Cache	Toont de L1 en L2 cachegrootte van de processor.
SATA 0	Dit toont het modelnummer en de capaciteit van de harde schijf.
SATA 1	Dit toont het modelnummer en de capaciteit van de harde schijf.
AC Adapter Type	Toont het type adapter.
System Memory	Toont de grootte van het geplaatste geheugen.
Memory Speed	Toont de snelheid van het geplaatste geheugen.


**Tabel 5. — Geavanceerd**

Intel (R) SpeedStep (TM)	Hiermee kunt u de Intel SpeedStep technologie in- of uitschakelen. Standaard: Ingeschakeld
Virtualization	Hiermee kunt u de virtualisatiefunctie in- of uitschakelen. Standaard: Ingeschakeld
Integrated NIC	Hiermee kunt u het geïntegreerde netwerk in- of uitschakelen. Standaard: Ingeschakeld
SATA Operation	Hiermee kunt u de SATA-modus wijzigen. Standaard: AHCI
Adapter Warnings	Hiermee kunt u de waarschuwingen van de adapter in- of uitschakelen. Standaard: Ingeschakeld
Internal WLAN	Hiermee kunt u de interne WLAN-functie in- of uitschakelen. Standaard: Ingeschakeld
Optical Device	Hiermee kunt u de opstartoptie in- of uitschakelen. Standaard: Uitgeschakeld
USB Configuration	Hiermee kunt u de USB-poorten in- of uitschakelen. Front USB Ports: Enabled (USB-poorten voorzijde: ingeschakeld) Rear USB Ports: Enabled (USB-poorten achterzijde: ingeschakeld) USB debug: Enabled (Ingeschakeld)
Power Options	Hiermee kunt u de energieopties wijzigen. Wake up by Integrated LAN/WLAN: Disabled (Uitgeschakeld)

	AC Recovery: Power Off (Voedingsherstel: uitschakelen)
	Deep Sleep Control: Ingeschakeld in modi S4 en S5
	Auto Power On: Uitgeschakeld
	Auto Power On Mode: hiermee selecteert u de dag (Standaard: uitgeschakeld)
	Auto Power On Date: hiermee selecteert u de datum
	Auto Power On Time hiermee selecteert u de tijd
SMART Settings	Hiermee kunt u de SMART-functie in- of uitschakelen. Standaard: Uitgeschakeld
<b>Tabel 6. — Beveiliging</b>	
Unlock Setup Status	Hiermee kunt u de system setup vergrendelen of ontgrendelen. Standaard: Ontgrendeld
Admin Password Status	Toont de status en geeft aan of het beheerderswachtwoord is ingesteld. Standaardinstelling: niet ingesteld
System Password Status	Toont de status en geeft aan of het systeemwachtwoord is ingesteld. Standaardinstelling: niet ingesteld
HDD Password Status	Toont de status en geeft aan of het systeemwachtwoord is ingesteld. Standaardinstelling: niet ingesteld
Asset Tag	
Admin Password	
HDD Password	
Password Change	Hiermee kunt u de optie instellen om het wachtwoord te wijzigen. Standaard: Toegestaan
Password Bypass	Hiermee kunt u de optie instellen om het wachtwoord te negeren. Standaard: Uitgeschakeld
Secure Boot Mode	Hiermee kunt u beveiligd opstartbeheer inschakelen of uitschakelen.

HDD Protection	<p>Standaardinstelling: standaard</p> <p>Hiermee kunt u de functie HDD Protection wijzigen.</p> <p>Standaard: Ingeschakeld</p>
<b>Tabel 7. — Starten</b>	
Boot List Option	<p>Toont de opstartmodi. (Standaardinstelling: UEFI)</p> <p>Opstartoptie Bestandsbrowser toevoegen en Opstartoptie Bestandsbrowser verwijderen zijn ingeschakeld.</p>
Secure Boot	<p>Hiermee kunt u beveiligd opstartbeheer in- of uitschakelen.</p> <p>Standaard: Ingeschakeld</p>
Legacy Option ROMs	<p>Hiermee kunt u de legacy-optie ROM's laden.</p> <p>Standaard: Uitgeschakeld</p>
Boot Option Priorities	<p>Toont de prioriteiten van de opstartoptie.</p> <p>Opstartoptie 1: Windows Boot Manager</p> <p>Opstartoptie 2: Onboard NIC (IPV4)</p> <p>Opstartoptie 3: Onboard NIC (IPV6)</p>
<b>Tabel 8. — Sluiten</b>	
Save Changes and Reset	<p>Hiermee kunt u de wijzigingen die zijn aangebracht in de System Setup opslaan of herstellen.</p> <ol style="list-style-type: none"> <li>1. Hiermee kunt u de wijzigingen die zijn aangebracht in de System Setup negeren.</li> <li>2. Hiermee kunt u de system setup-opties terugzetten naar standaard.</li> <li>3. Hiermee kunt u de wijzigingen die zijn aangebracht in de System Setup negeren.</li> <li>4. Hiermee kunt u de wijzigingen die zijn aangebracht in de System Setup opslaan.</li> </ol>

# Specifications

 **NOTE:** Aanbiedingen kunnen per regio verschillen. De volgende specificaties worden in naleving van de wet bij de computer meegeleverd. Ga voor meer informatie over de configuratie van uw computer naar **Help en ondersteuning** in uw Windows-besturingssysteem en selecteer de optie om informatie over uw computer te bekijken.



**Table 9. — Processor**

Type	<ul style="list-style-type: none"> <li>• Intel Celeron</li> <li>• Intel Pentium</li> <li>• 6th Generation Intel Core i3 Processor</li> <li>• 6th Generation Intel Core i5 Processor</li> <li>• 6th Generation Intel Core i7 Processor</li> </ul>
------	--------------------------------------------------------------------------------------------------------------------------------------------------------------------------------------------------------------------------------------------------

**Table 10. — System Information**

Chipset	Intel H110
---------	------------

**Table 11. — Memory**

Memory module connector	two UDIMM slot
Memory module capacity	2 GB, 4 GB, and 8 GB
Type	1600 MHz DDR3L (non-ECC)
Minimum memory	2 GB
	 <b>NOTE:</b> Depending on the operating system installed, the requirement of the minimum memory might vary.
Maximum memory	16 GB
	 <b>NOTE:</b> Each UDIMM slot supports a maximum of 8 GB memory.

**Table 12. — Video**

Type	
Integrated Controller	Intel HD graphics
Integrated video memory	shared system memory
Discrete video	PCI express x16 graphics card

- NVIDIA GEFORCE GT705

**Table 13. — Audio**

Type	Integrated 5.1 high-definition audio
------	--------------------------------------

**Table 14. — Communication**

Type	<ul style="list-style-type: none"> <li>• Ethernet 10/100/1000 Mbps Ethernet controller integrated on system board</li> <li>• Wireless —Up to Wi-Fi 802.11ac</li> <li>• Bluetooth 4.0</li> </ul>
------	-------------------------------------------------------------------------------------------------------------------------------------------------------------------------------------------------

**Table 15. — Expansion Bus**

Bus speed	
SATA	6 Gbps for hard drive; 3 Gbps for optical drive
USB 2.0	480 Mbps
USB 3.0	5 Gbps

**Table 16. — Drives**

Type	
Externally Accessible	
5–25 inch optical drive bays	one
Internally Accessible	
3.5–inch/2.5–inch drive bays	One 3.5-inch or Two 2.5-inch drive bays

**Table 17. — Cards**

Type	Card
PCIe	<ul style="list-style-type: none"> <li>• one PCIe x16 full height card</li> <li>• one PCIe x1 full height card</li> </ul>
M2 Slot	one M.2 card slot for Wi-Fi and Bluetooth combo card

**Table 18. — External Connectors**

Audio	
Back panel	three
Front Panel	one headset connector
Network	one RJ-45 connector
USB	


Back panel	four USB 2.0 connectors
Front Panel	two USB 3.0 connectors
Video	<ul style="list-style-type: none"> <li>• one 15-hole VGA connector</li> <li>• one 19-pin HDMI connector</li> </ul>
Memory-card reader	one

**Table 19. — Control Lights And Diagnostic Lights**

power button light	<ul style="list-style-type: none"> <li>• white light — solid white light indicates power-on state ; blinking white light indicates sleep/stand-by state of the computer.</li> <li>• amber light — solid amber light indicates boot failure - System Power Error; blinking amber light indicates boot failure - System Power OK .</li> </ul>
drive activity light	white light — blinking white light indicates that the computer is reading data from, or writing data to the hard drive.

**Table 20. — Power**

Coin-cell battery	3 V CR2032 lithium coin-cell
Input voltage	100 VAC — 240 VAC
Input frequency	50 Hz — 60 Hz
Input current	1.7 A / 2.5 A
Output current	3.34 A / 4.62 A
Maximum heat dissipation	

 **NOTE:** Hitteverspreiding wordt berekend aan de hand van de wattagewaarde voor de voeding.

**Table 21. — Physical Dimensions of Chassis**


Height	290 mm (11.42 inches)
Width	92.60 mm (3.65 inches)
Depth	293 mm (11.53 inches)
Weight (Minimum)	3.17 kg (6.99 pounds)

**Table 22. — Environmental Specifications**

Temperature	
Operating	10 °C to 35 °C (50 °F to 95 °F)
Storage	-40 °C to 65 °C (-40 °F to 149 °F)
Relative humidity	20 % to 80 % (non-condensing)
Altitude	

Operating	-15.20 m to 5000 m (-50 ft to 10,000 ft)
Storage	-15.20 m to 10668 m (-50 ft to 35,000 ft)
Airborne contaminant level	G1 as defined by ISA-S71.04-1985

## Contact opnemen met Dell

 **OPMERKING:** Als u geen actieve internetverbinding hebt, kunt u de contactgegevens vinden op de factuur, de pakbon of in de productcatalogus van Dell.

Dell biedt diverse online en telefonische ondersteunings- en servicemogelijkheden. De beschikbaarheid verschilt per land en product en sommige services zijn mogelijk niet beschikbaar in uw regio. Wanneer u met Dell contact wilt opnemen voor vragen over de verkoop, technische ondersteuning of de klantenservice:

1. Ga naar **Dell.com/support**.
2. Selecteer uw ondersteuningscategorie.
3. Zoek naar uw land of regio in het vervolgkeuzemenu **Choose a Country/Region (Kies een land/regio)** onderaan de pagina.
4. Selecteer de gewenste service- of ondersteuningslink.